

Introduktionsmanual till Design- / Utvecklarmodulen

Redigera utskriftslayouter och fönsterdesignen

I den senaste versionen av System Bokhållaren (från ver 4.6 och senare), finns en helt ny avancerad funktion, **Designmodulen**. Nu kan du redigera (ändra) utseendet på dina utskrifter och skärmformulär (fönster). Man kan t.ex byta typsnitt, ändra ordningen mellan ledtexter och inmatningar flytta fält på utskrifter mm. Man kan också ändra själva texten för en ledtext och lägga ut nya ledtexter, bilder, loggor och andra grafiska element.

Det vanligaste användningen för denna funktion torde vara att justera fakturalayouten (order, följesedel m.fl.).

Med **Design- och Utvecklarmodulen** kan du skraddarsy hela System Bokhållaren till ert behov. Det är både ett komplett färdigt **ekonomiprogram** och ett **design-/utvecklarverktyg** för utveckling och anpassning av affärssystem. Till och med egna tabeller och fält i databasen kan läggas till.

Med **Utvecklarmodulen Pro**. kan produktutvecklare utveckla och underhålla flera projekt i flera utvecklarlager.

Observera att Design- och Utvecklarmodulen är i beta-version. Gå in på MSS Datas hemsida www.mssdata.se där vi fortlöpande lägger ut mer information om denna funktion. På hemsidan finns också en animation (självgående demo) som visar hur du använder designmodulen.

Vi åskådliggör möjligheterna med ett par exempel.

Justera fakturaformuläret (det fönster där du registrerar fakturor)

Alla formulär och andra fönster i Bokhållaren är designade för en ganska låg skärmapplösning medan många moderna platta skärmar är högupplösta. Det gör att ledtexter och inmatningsrutor blir ganska små och svårästa. Med designfunktionen kan du råda bot på detta.

Du vill göra fakturaformuläret större (formulär kallas de fönster där du matar in data t.ex fakturor artiklar kunder osv.), bredda artikelbenämningen, ändra inmatningsordningen i fakturahuvudet och spara dessa ändringar till nästa gång (se gärna animationen på vår hemsida som visar just dessa justeringar, www.mssdata.se/products/DevFlash.html).

Börja med att öppna fakturaregistreringen som vanligt.

Högerklicka någonstans i formuläret och välj *Redigera formulär*. Nu öppnas ett nytt fönster bredvid fakturafönstret kallat *Formuläregenskaper*. Här visas de *egenskaper* för den *kontroll* du klickar på.

Kontroll kallas varje objekt (del) i formuläret, exempelvis, en ledtext, (etikett-kontroll), en Textruta där inmatning sker, (Text-kontroll). Vissa kontroller är övergripande och "äger" andra kontroller. Text och ledtext-kontrollerna i fakturahuvudet ligger på en panel dvs. *ägs av en sk. Panelkontroll*. När vissa egenskaper ändras på en övergripande kontroll ändras också alla kontroller som denna äger. Byter du typsnitt på en övergripande kontroll (t.ex en panel) får alla kontroller på den (Ledtexter mm) detta typsnitt.

Egenskaper för en kontroll är dess läge i fönstret, typsnittet, färg, själva texten mm och alla dess egenskaper ser du i egenskapsfönstret när du klickar på kontrollen. Vill du ändra själva texten för en ledtext gör du det med egenskapen *Etikett*.

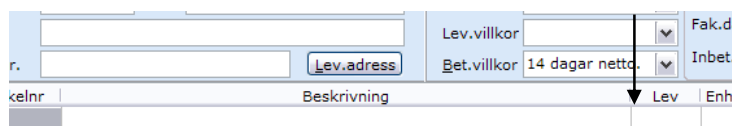
Justera formulärfönstrets storlek och läge

I och med att du är i redigeringsläge (formulärets egenskaper syns) sparas alla dina fönsterjusteringar så snart du stänger formuläret. Gör formuläret större genom att som vanligt dra i dess kanter till önskad storlek och flytta det till önskad plats.

Justera kolumnbredden

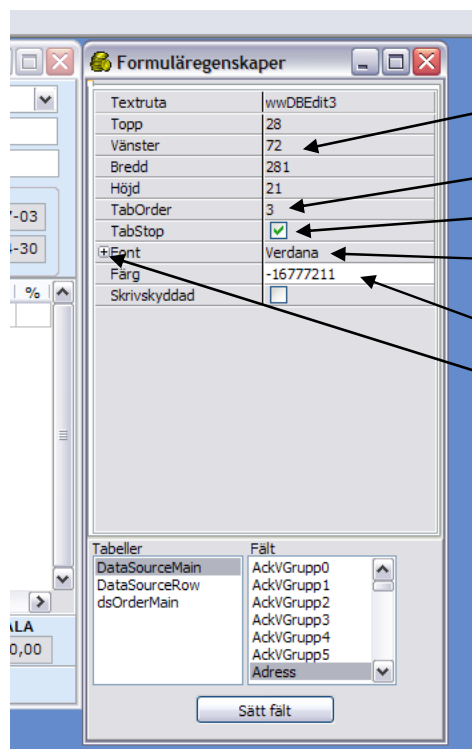
Kolumnen *Beskrivning* i fakturakroppen kan vara för smal. Genom att placera musmarkören över

strecket mellan *Beskrivning* och *Lev* (musmarkören ändrar utseende till en sk splitter) och trycka ner vänster musknapp kan du dra den till önskad bredd.



Ändra den sk. Tab-ordningen

Markören kan hoppa mellan de fält du oftast ändrar när du trycker Enter eller Tab (den sk. Tab-ordningen). T.ex hämtas adresser mm från kundregistret och behöver inte alltid ändras. Klicka på det första fält som ska hoppas över t.ex. adress rutan, (blir blåmarkerat så att du ser vilken kontroll som är aktiv) och egenskaperna för den syns nu i egenskapsfönstret. Avmarkera kryssrutan Tab-stopp. Markera nästa ruta och gör likadant. Alla kontroller där Tab-stopp är markerat hoppas över när du trycker Enter/Tab. Du kan fortfarande nå sådana fält genom att klicka på det med musen.



Här ser du kontrollen läge i formuläret eller den överliggande kontroll. Du kan ändra läget antingen genom att ändra värdena här eller dra kontrollen med musen.

Här kan du ändra ordningen i vilken kontrollerna får fokus vid Enter / Tab.

Ta bort bocken här för att hoppa över markerad kontroll.

Här kan du ändra font (typsnitt) för markerad kontroll, Klicka på '+'-tecknet för att ändra storlek fetstil mm

Ändra färg genom att dubbelklicka här och välj färg i dialogrutan som kommer upp.

Klicka på '+'-tecknet för att kunna ändra fler font-egenskaper

Här ser du vilken tabell och fält i databas som visas i aktuell kontroll

Justera egenskaper för alla kontroller på en övergripande kontroll

Sist ska vi åskådliggöra hur en övergripande kontroll kan användas. Alla kontroller i fakturahuvudet ligger på en panelkontroll. Markera denna genom att klicka mellan kontrollerna i fakturahuvudet och *Formuläregenskaper* visar att kontrollen Panel är markerad. Öppna egenskaperna Font och välj ett annat typsnitt, tryck Enter och alla kontroller i fakturahuvudet får det valda fonten (typsnittet).

Lägg till nya kontroller

När du högerklickar får du upp en meny där du kan välja nya kontroller att lägga ut på formuläret eller rapporten. Dessa är Etikett dvs en ny ledtext, Ram / Linje, Bild och Text dvs. en textruta. Kontrollen hamnar där du högerklickat och du drar den till önskad plats med musen. Justera dess övriga egenskaper i *Egenskapsfönstret*.

Justera en fakturalayout

Den kanske bästa nyttan med designmodulen är möjligheten att justera fakturalayouten (eller någon annan utskriftsdesign) (vissa begränsningar finns fn. i Bilverkstad). På samma sätt som för formulär

(se ovan) kan du ändra typsnitt, läge, färg, ledtexter mm. Välj en utskrift i menyn Utskrifter t.ex Fakturor. Klicka på knappen Redigera och du får upp fakturan i designfönstret med egenskapsrutan till höger (se exempelbilden nedan).

The screenshot shows two windows from a design tool. The primary window, 'Redigera rapport FAKTURA', displays a report layout with several sections: 'Firma' (company logo and name), 'Artikel' (item details), and 'Säljare' (seller information). It includes various text boxes, labels, and a table at the bottom. The secondary window, 'Rapportegenskaper', is a properties panel on the right side, containing a table of report settings.

Formulär	
Etikett	Redigera rapport FAKTURA
Font	Arial
Topp	0
Vänster	0
Bredd	696
Höjd	614
Färg	15461355
Ram	<input checked="" type="checkbox"/>

Tabeller	Fält
FakMain.DB	
FakRow.DB	
Firma.DB	

Sätt fält

Nu kan du flytta kontroller ändra typsnitt storlek färg mm på samma sätt som för fönster (se ovan).

En rapport är i designläget uppdelade i sk. band. Ett band för rapportens sidhuvud, ett för ledtext, ett detaljband för kroppen (de repeterande raderna) och ett för sidfoten. På vissa rapporter finns också en subdetalj-band (t.ex huvudboken).

The screenshot shows a report design interface for an invoice. The layout includes:

- Header:** 'Firma' (company name/logo), '(Report title)', 'Fortsättningssida', 'Fakturanr', 'Kundkod', 'Fakturadatum', 'Kod', 'KundKod', 'Datum', 'Namn'.
- Main Body:** A table with columns 'Artikel', 'Antal', 'Enhet', 'a-pris', 'Belopp'. Below it, a detailed customer section with 'BoFillNamn', 'Adress1', 'LevNamn', 'LevAddress', 'LevAddress2', 'LevPo', 'LevPostAddress', 'Köpare', 'Namn', 'Adress', 'Adressll', 'PostNr', 'Ort', 'Land'.
- Footer:** 'Saliare', 'Er ref', 'Referens', 'Vår ref', 'Saliare', 'Vårt ordernr', 'OrderNr', 'OrderDat', 'Lev.dat', 'KundensOrderNr', 'LevDat', 'LevSätt', 'Lev.villkor', 'LevVillkor', 'Fraktsätt', 'LevSätt', 'Netto belopp, exkl. moms', 'Netto', 'Frakt', 'Frakt', 'Faktureringsavg.', 'FakAvoift', 'Moms', 'TotMoms', 'Moms 2', 'Öresutjämning', 'ÖresJust', 'BELOPP ATT BETALA', 'TOTAL'.
- Contact Info:** 'Adress', 'Adress1', 'Adress2', 'Postnr', 'Ort', 'Tel', 'Tel1', 'Fax', 'FAX1', 'E-post', 'E-Mail1', 'Org.nr', 'OrgNr', 'Innehar', 'F-skattebevis', 'PlusGiro', 'Pa', 'bankgiro', 'Ba'.

Beskrivning av banden

Detta band skrivs ut på en fakturas andrasida om sådan behövs.

En tunn linje visar var ett band slutar

Sidhuvud (fakturand huvud)

Ledtexter

Detaljband dvs fakturans rader

Sidfot (här syns ett exempel på förbättring av fakturalayouten där Plusgirot och bankgirots logotyper används. Detta är inlagda bilder som är i formatet bmp och finns i undermappen Image)

Utvecklarmodulen (nyhet fr.o.m version 5)

Utvecklarmodulen

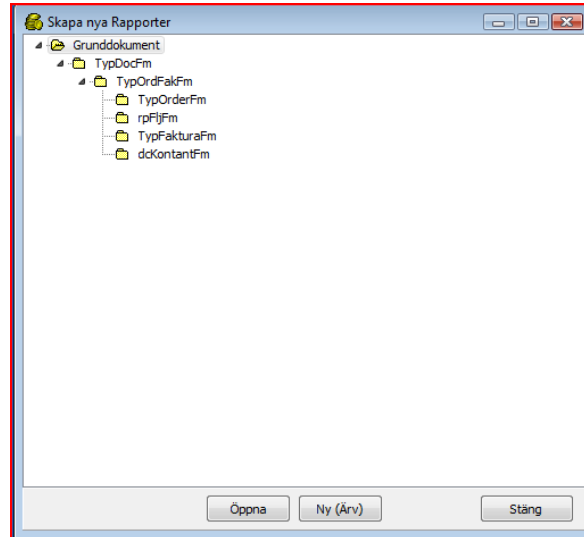
Utvecklarmodulen är en tilläggsmodul med vilken du kan skräddarsy hela Bokhållaren till ert behov. Du börjar med att designa / anpassa dina formulär / rapporter enligt stycket ovan. Med utvecklarmodulen kan du sedan skapa flera versioner av dina designade formulär / rapporter och skapa nya menyalternativ till dem. Du kan till och med bygga om hela menysystemet så den passa ditt behov.

Ett exempel är att du kan skapa flera versioner av fakturalayouten anpassad för olika kundgrupper eller med olika språk (ordersedlarna kontantnotor m.fl. kan också skapas i flera versioner). Du bestämmer vid fakturauskift vilken layout som ska användas. Läs mer på www.mssdata.se.

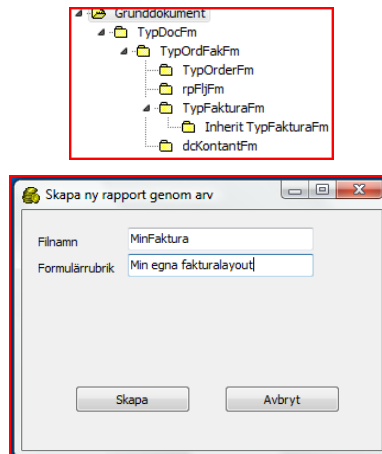
I Arkiv finner du meny *Utveckling*, se nedan;



För att skapa en ny fakturalayout väljer du *Formulär*. Fönstret Skapa nya rapporter öppnas.



Markera TypFakturaFm (som den vaniga fakturan kallas i utvecklarmodulen) och klicka på knappen *Ny (Ärv)*. Vill du skapa en ny orderblankett välj *TypOrderFm*, en följesedel *rpFljFm* eller en ny kontantnota välj *dcKontantFm*. Dina egna layouter kommer att synas som grenar under respektive baslayout, så här;



Egna layouter sparas som filer på din hårddisk i mappen \Forms, i rutan Filnamn skriver du in ditt filnamn. Formulärrubrik är det interna namnet på fakturalayouten. Klicka på Skapa och fakturan kommer upp i designfönstret. Gör dina justeringar som beskriv i avsnittet ovan.

När du vill använda din nya faktura väljer du den vid fakturautskrift i rutan fakturamall.

Det unika med Bokhållaren är att du också kan skapa nya egna versioner av formulären, t.ex. ett eget inmatningsformulär för fakturor eller verifikationer med speciella egenskaper som inte finns i standardformulären. Välj menyn Arkiv-Utveckling-Formulär när du vill skapa ett eget formulär baserat på ett befintligt formulär (se bild på menyn ovan). På samma sätt som vid skapandet av en egen fakturalayout markerar du önskat basformulär och klickar *ny*. Justera formuläret enligt beskrivningen ovan. Slutligen ska dina egna formulär kunna väljas i menysystemet.

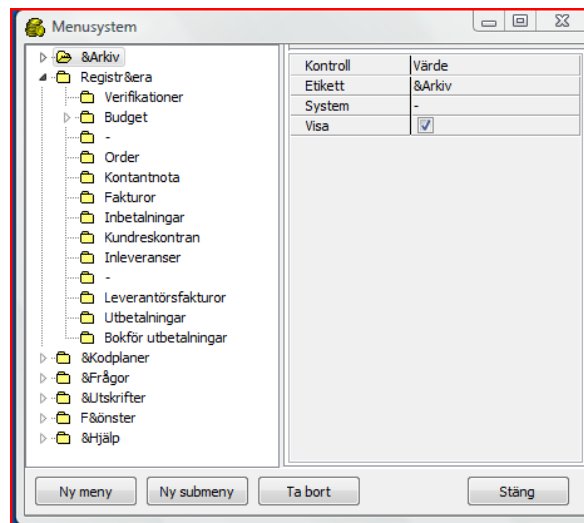
Menyeditorn

Med menyeditorn anpassar du menysystemet till dina behov t.ex skapar du nya menyalternativ till dina egna formulär eller rapporter. Du kan också designa om hela menysystemet, flytta eller byta namn på menyalternativ till och med skapa helt egna menyer. En smidig möjlighet är att du kan skapa en favoritmeny där dina vanligaste funktioner finns samlade.

Menyeditorn finns i samma meny som formulär- och rapportmenyn, *Arkiv-Utveckling* (se bild nedan). Menysystemet visas här som ett träd med huvudmenyalternativen först. Dubbelklicka på menyalternativet för att öppna undermenyerna (se nedan där huvudmenyn Registrera öppnats och där undermenyerna syns som noder i trädet).

Byt namn på ett menyalternativ genom att markera det och ändra egenskapen Etikett, dölj ett menyalternativ du inte använder genom att ta bort boken vid *Visa*. Du kan flytta menyalternativ mellan olika huvudmenyer genom att med musen dra och släppa.

Har du skapat ett eget formulär enligt anvisningarna ovan markerar du först det menyalternativ där du vill ha ditt menyalternativ ska skjutas in och klickar *Ny meny*. Skriv in menynamnet, välj *Formulär* i egenskapen *System* och välj ditt formulär i egenskapen *Execute*. När du stänger menyeditorn uppdateras menysystemet med dina ändringar.



Utvecklarmodulen Professional

Med utvecklarmodulen kan professionella utvecklare snabbt och enkelt utveckla nya ekonomisystem baserade på Bokhållaren, skraddarsydda för olika kundgrupper eller branscher. Här tillkommer funktioner som underlättar underhåll av flera projekt distribution mm. Framför allt finns här tillgång till totalt 8 utvecklarlager(2-9, 0-1 är reserverat för MSS Datas egen utveckling). . Läs mer på www.mssdata.se.